



Diagnostic du SmartWasher®

*Machines 120 V aux États-Unis -
Service Technique de CRC :*

1.800.556.5074 (L-V 8h à 17h HNE)

techservice@crcind.com

2024 Rév 2





Instructions de sécurité

Le document suivant n'est qu'un guide :

⚠ AVERTISSEMENT

Pour réduire les risques d'explosion, d'incendie, de décès, de choc électrique, de brûlures ou de blessures corporelles ou matérielles lors de l'utilisation ou de l'entretien de ce produit, suivez les précautions de sécurité de base, notamment les suivantes :

- 1. Lisez TOUTES les instructions dans le Manuel d'utilisation du SmartWasher®.*
- 2. Les réparations doivent être effectuées par un technicien qualifié, conformément aux instructions du fabricant et aux réglementations locales en matière de sécurité.*
- 3. Respecter toutes les procédures de sécurité recommandées par l'industrie, y compris l'utilisation de gants à manches longues et de lunettes de protection.*
- 4. Ne tentez jamais de faire fonctionner cet appareil s'il est endommagé, défectueux, partiellement démonté, ou s'il manque des pièces ou si elles sont cassées, y compris un cordon ou une prise endommagée.*
- 5. Débranchez le SmartWasher® de la source d'alimentation avant d'inspecter ou de procéder à l'entretien de la machine.*
- 6. Attention y respecter les instructions suivantes :*



Table des matières

Dépannage de la machine*

Page
4

La machine n'a pas
d'ALIMENTATION

Page
5

La machine ne PUMP pas

Page
6

La machine ne CHAUFFE pas

Assistance en dépannage

Page 9

Numéros de pièces de rechange

Page 10

Guide de performance pour le nettoyage
de la machine

Page 11

Diagramme de dépannage

*Si vous rencontrez un problème technique qui n'est pas répertorié ci-dessus, veuillez contacter le Service Technique.



Problème : La machine ne s'allume pas

Étape 1 Vérifier que la machine est branchée

Processus	Étapes du processus	Exemple d'image
A	S'assurer que la prise de courant a une tension de 120 V.	
B	Si ce n'est pas le cas, vérifiez le disjoncteur ou essayez une autre prise.	

Étape 2 Vérifiez la tension au niveau de la carte de circuit où le cordon d'alimentation est branché

Processus	Étapes du processus	Exemple d'image
A	S'il y a du courant, appelez le service technique du CRC.	
B	S'il n'y a pas de courant, remplacez le cordon d'alimentation.	

Pièce de rechange (si nécessaire)

Pièce de rechange CRC : Kit de cordon d'alimentation

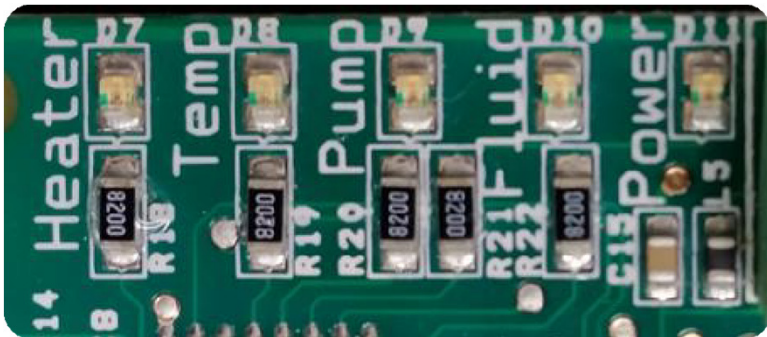
Modèle de machine	Numéro d'article	Numéro d'héritage
TOUS les modèles	1750066	14863



Problème : La machine ne pompe pas

Étape 1 Retirer les quatre ou six vis à tête cruciforme sur le couvercle du boîtier de commande.

Processus	Étapes du processus
A	S'assurer que l'interrupteur est en position "On".
B	S'assurer que le voyant LED de la pompe est allumé en permanence (si c'est le cas, passer à l'étape 2).
C	Si le voyant LED de la pompe n'est pas allumé en permanence, appeler le service technique de CRC.

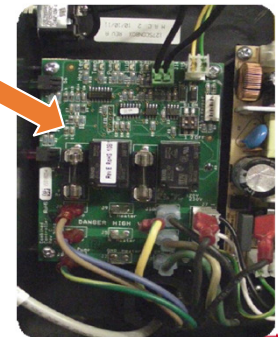


Étape 2 Le voyant LED de la pompe est EN PERMANENCE

Processus	Étapes du processus
A	Vérifiez s'il y a 120 volts à la sortie de la carte de circuit aux bornes de connexion. Débranchez 1 fil brun, 1 fil bleu, et 1 fil vert avec une trace jaune.
B	Si 120 volts sortent des bornes supérieures et inférieures, remplacez la pompe. S'assurer que l'interrupteur est en position "ON" lors du test.
C	S'il n'y a pas 120 volts, vérifiez la tension à travers le fusible. S'il est grillé, remplacez le fusible et la pompe. Ne remplacez pas uniquement le fusible.
D	Si le fusible est bon et qu'il n'y a pas de tension, remplacez le boîtier de commande.

Fusible de la pompe
1 AMP Slow Blow

Bornes de la pompe
Haut : (Chaud) Marron
Milieu : (Neutre) Bleu
Bas : (Terre) Vert





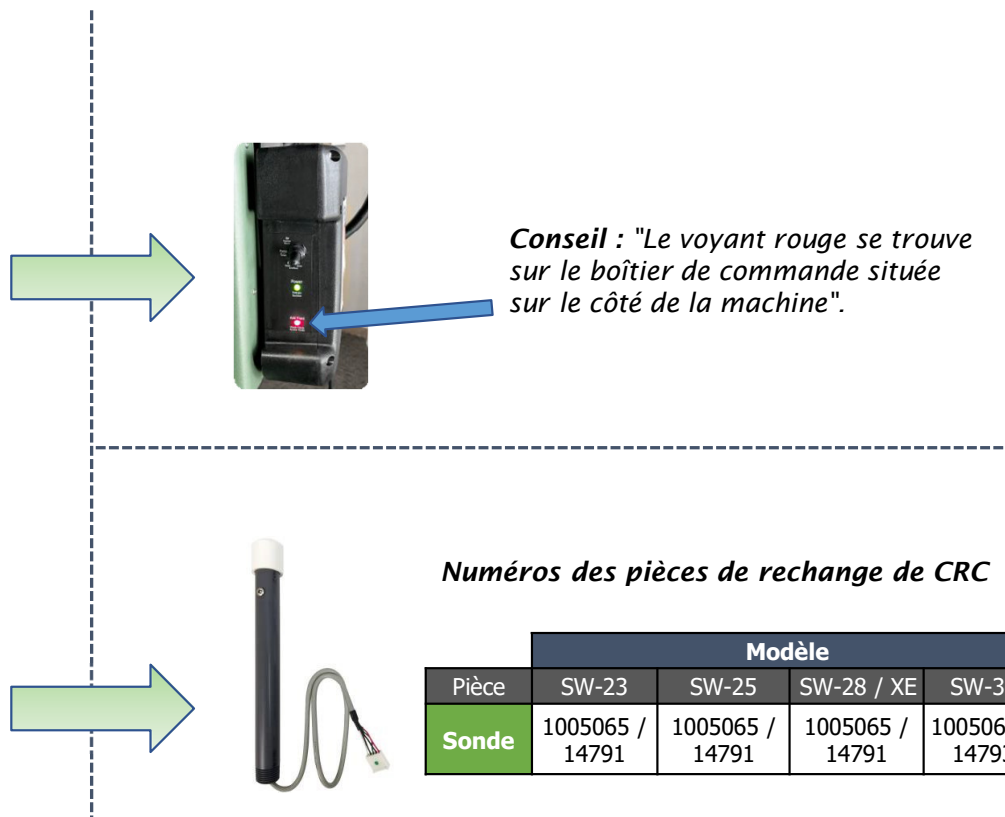
Problème : La machine ne chauffe pas (Partie 1)

Étape 1 Le voyant ROUGE AJOUTER du liquide est-il allumé ?
Si ce n'est pas le cas, passer à l'étape 3

Processus	Instructions par étapes
A	Vérifiez le niveau de l'OzzyJuice® pour vous assurer qu'il se trouve au-dessus de la vis de la sonde.
B	Si ce n'est pas le cas, ajoutez de l'OzzyJuice® et vérifiez que le voyant s'éteint. Une fois que la lumière s'est éteinte, laissez 2 à 3 heures pour que la machine se remette à chauffer.

Étape 2 Le voyant ROUGE AJOUTER du liquide est-il toujours allumé ?

Processus	Instructions par étapes
A	Vérifiez à nouveau que le niveau du liquide est au-dessus de la vis de la sonde. Si ce n'est pas le cas, ajoutez plus d'OzzyJuice® jusqu'à ce qu'il soit au-dessus de la vis.
B	Si le voyant rouge reste allumé, remplacez la sonde de température.

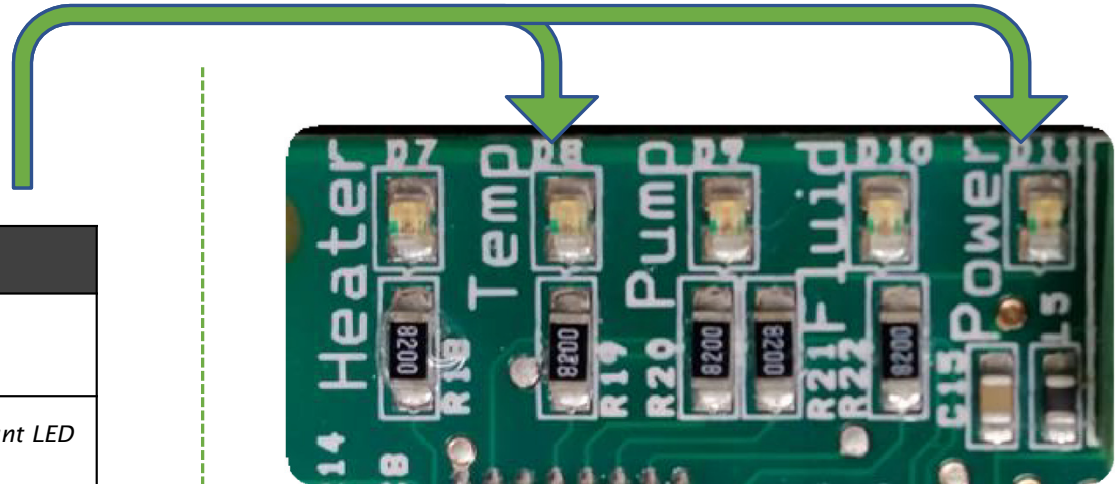




Problème : La machine ne chauffe pas (Partie 2)

Étape 3 Retirer les quatre ou six vis à tête cruciforme sur le couvercle du boîtier de commande.

Processus	Étapes du processus
A	Vérifier le schéma de clignotement de le voyant LED TEMP.
B1	Si le voyant LED TEMP clignote rapidement (plus vite que le voyant LED POWER) = remplacez la sonde.
B2	Si le voyant LED TEMP clignote au même rythme que le voyant LED POWER et que le voyant LED HEATER est éteinte et que le liquide est froid = remplacez la sonde.
B3	Si le voyant LED HEATER est allumé en permanence, passez à l'étape 4.



Numéros des pièces de rechange de CRC

Pièce	Modèle			
	SW-23	SW-25	SW-28 / XE	SW-37
Sonde	1005065 / 14791	1005065 / 14791	1005065 / 14791	1005067 / 14793

Problème : La machine ne chauffe pas (Partie 3)

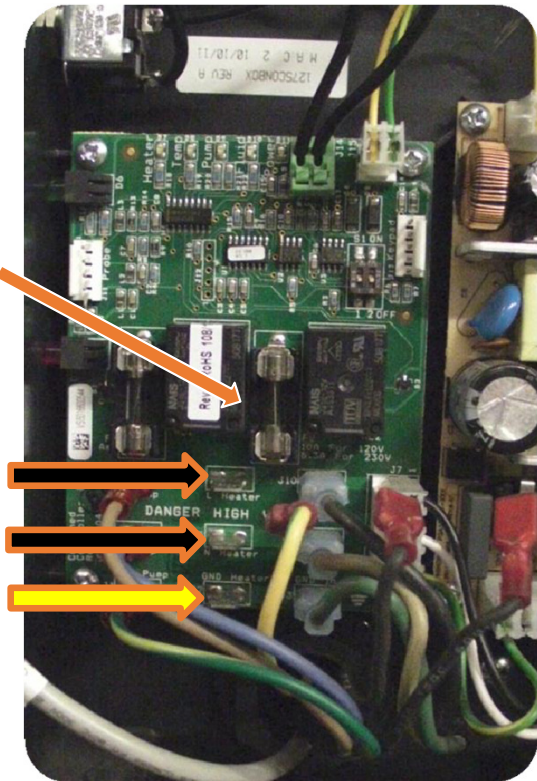
Étape 4

Le voyant LED de chauffage est allumé en permanence et le OzzyJuice® est froid.

Processus	Étapes du processus
A	Vérifiez s'il y a 120 volts à la sortie de la carte de circuit aux bornes de connexion. Débranchez les 2 fils noirs et 1 fil jaune .
B	Si 120 volts sont présents aux bornes supérieure et inférieure, vous devrez remplacer l'élément chauffant.
C	S'il n'y a pas 120 volts, vérifiez la tension à travers le fusible. S'il est grillé, remplacez le fusible et le chauffage. Les spécifications du chauffage sont de 14.1 ohms (+/- 1 ohm) entre les 2 fils noirs.
D	Si le fusible est bon et qu'il n'y a pas de tension, remplacez le boîtier de commande.
*	Inspecter l'avant et l'arrière de la carte de circuits pour vérifier qu'il n'y a pas de décoloration ou de traces de brûlures; si c'est le cas, remplacez également le bloc de commande.

Fusible de chauffage
10 AMP Slow Blow

Bornes de chauffage en
Haut : (Ligne) Noir
Milieu : (Neutre) noir
Bas : (Terre) Jaune





Numéros de pièces de rechange



Modèle	SW-23	SW-25	SW-28 / XE	SW-37
Sonde	1005065 / 14791	1005065 / 14791	1005065 / 14791	1005067 / 14793
Chauffage	1005072 / 14798	1005073 / 14799	1005073 / 14799	1005121 / 14855
Fusible de chauffage	1750059 / 14794	1750059 / 14794	1750059 / 14794	1750059 / 14794
Pompe	1005141 / 14879	1004888 / 14285	1004888 / 14285	1005140 / 14878
Fusible de la pompe	1750060 / 14795	1750060 / 14795	1750060 / 14795	1750060 / 14795
Boîtier de commande	1005124 / 14858	1005123 / 14857	1005123 / 14857	1005125 / 14859



Guide de performance pour le nettoyage de la machine

Problème	Cause possible	Solution suggérée
<i>OzzyJuice® ne nettoie pas</i>	<i>Manque d'entretien des filtres</i>	<ol style="list-style-type: none">1) Remplacez l'OzzyMat® par un nouveau tapis, trempez le tapis pendant 10 minutes et laissez les microbes nettoyer la solution pendant la nuit.2) L'utilisation de CRC OzzyBooster® est recommandée.3) Passez en revue les options avec le Service Technique.
<i>Les pièces présentent une rouille éclair après le nettoyage</i>	<i>La pièce a été nettoyée jusqu'au métal nu et est exposée aux conditions atmosphériques</i>	<ol style="list-style-type: none">1) Séchez la pièce et appliquez un lubrifiant ou un inhibiteur de corrosion, tel que CRC 3-36®, Power Lube®, SP-400™, Rust-Block™, ou de la peinture.
<i>L'évier se vide lentement</i>	<i>Le tapis de filtre est obstrué Le panier du filtre est bloqué</i>	<ol style="list-style-type: none">1) Décoller une couche de filtre ou changer la natte filtrante s'il est dû pour l'entretien mensuel.2) Débloquent le panier du filtre en toute sécurité.
<i>Le liquide a une odeur</i>	<i>Manque d'entretien des filtres</i>	<ol style="list-style-type: none">1) Remplacez l'OzzyMat® par un nouveau tapis, trempez le tapis pendant 10 minutes et laissez les microbes nettoyer la solution pendant la nuit.2) L'utilisation de CRC OzzyBooster® est recommandée.3) Passez en revue les options avec le Service Technique de CRC.

Diagramme de dépannage

